

Driemeting veiligheid en leefbaarheid rondom azc Zutphen

Rapportage februari 2019

Bureau **Beke**

In opdracht van

Centraal Orgaan opvang Asielzoekers
Gemeente Zutphen

Met medewerking van

J. van Esseveldt, Bureau Beke

Dickie, S., Kuppens, J. en Ferwerda, H.

Driemeting veiligheid en leefbaarheid rondom azc Zutphen

© 2019, Bureau Beke

Niets uit deze uitgave mag worden vermenigvuldigd en/of openbaar gemaakt door middel van druk, fotokopie, microfilm of welke andere wijze dan ook, zonder voorafgaande schriftelijke toestemming van de auteurs.

No part of this publication may be reproduced in any form by print, photo print or other means without written permission from the authors.

1 Achtergrond

Rapportage driemeting: multibronnenonderzoek

Voor u ligt een rapportage die op basis van de driemeting tot stand is gekomen. Deze rapportage bestaat uit een vergelijkende analyse van de nul-, een-, twee- en driemeting die onder 621 omwonendenadressen in de buurt van het azc aan de Voorsterallee is verspreid. De nulmeting is de startmeting geweest en is nog voor de start van azc Zutphen, in juni 2016, uitgevoerd. De eenmeting is de eerste vervolgmeting onder dezelfde omwonenden (afgenomen in november 2016). De tweemeting is in november 2017 onder dezelfde omwonenden verspreid en de driemeting is vervolgens in november 2018 uitgezet. Daarnaast is ook gebruik gemaakt van registraties van het Centraal Orgaan opvang Asielzoekers (COA) en de politie.

1.1 Inleiding

In juli 2016 is een start gemaakt met het huisvesten van asielzoekers in het asielzoekerscentrum (azc) aan de Voorsterallee in Zutphen (wijk Noordveen). Dit is een uitvloeisel van het verzoek van het Centraal Orgaan opvang Asielzoekers (COA) aan de gemeente Zutphen om medewerking te verlenen aan opvang van asielzoekers in de voormalige recherche- en kaderschool aan de Voorsterallee. Om het azc goed in te bedden in de wijk Noordveen, heeft het college besloten om een aantal randvoorwaarden in te vullen. Het gaat dan onder andere om de volgende zaken:

- Het uitvoeren van een risicoanalyse ten aanzien van de leefbaarheid en veiligheid (uitgevoerd);¹
- Het uitvoeren van nul- en vervolgmetingen ten aanzien van de leefbaarheid en veiligheid, volgend op de risicoanalyse (nul-, een- en tweemeting uitgevoerd)²;
- Het opstellen van een beheerplan met daarin beheersmaatregelen die volgen uit de risicoanalyse (uitgevoerd);
- Het opstellen van een bedrijfsnoodplan door het COA (uitgevoerd);
- Het inrichten van een omwonendenoverleg (uitgevoerd).

Aan Bureau Beke is gevraagd om de nulmeting, voorafgaand aan de start van het azc, en de jaarlijkse vervolgmetingen uit te voeren. In de risicoanalyse (Kuppens, Scholten en Ferwerda, 2016) zijn hiervoor suggesties gegeven die samen met de ingestelde Werkgroep Nulmeting (een delegatie van omwonenden, gemeente Zutphen en het COA) verder zijn uitgewerkt.

1. Kuppens, Scholten en Ferwerda (2016).

2. Kuppens en Ferwerda (2016, 2017, 2018).

Het doel van de metingen is om inzichtelijk te krijgen waar aandachtspunten rondom leefbaarheid en veiligheid liggen die eventueel door maatregelen beïnvloed kunnen worden. De metingen richten zich dan ook op bronnen die inzicht geven in beïnvloedbare aandachtspunten na de komst van het azc. Daarmee hebben de metingen het karakter van een dynamische, handelingsgerichte monitor; uitkomsten van metingen kunnen direct in dienst staan van het treffen van eventueel noodzakelijke aanvullende maatregelen.

1.2 De onderzoeksvragen voor de metingen

Op basis van overleg tussen omwonenden en gemeente Zutphen en in samenspraak met de Werkgroep Nulmeting zijn de volgende onderzoeksvragen geformuleerd:

1. Wat is de invloed van de komst van het azc op de leefbaarheid en veiligheid in de wijk Noordveen?
2. Welke concrete aanwijzingen geven de metingen om de al bestaande maatregelen ten behoeve van veiligheid en leefbaarheid rondom azc Zutphen te optimaliseren? Deze vraag kan zowel positief (er is bijvoorbeeld sprake van minder overlast/onveiligheidsgevoel) als negatief (er is bijvoorbeeld sprake van meer overlast/onveiligheidsgevoel) geïnterpreteerd worden.

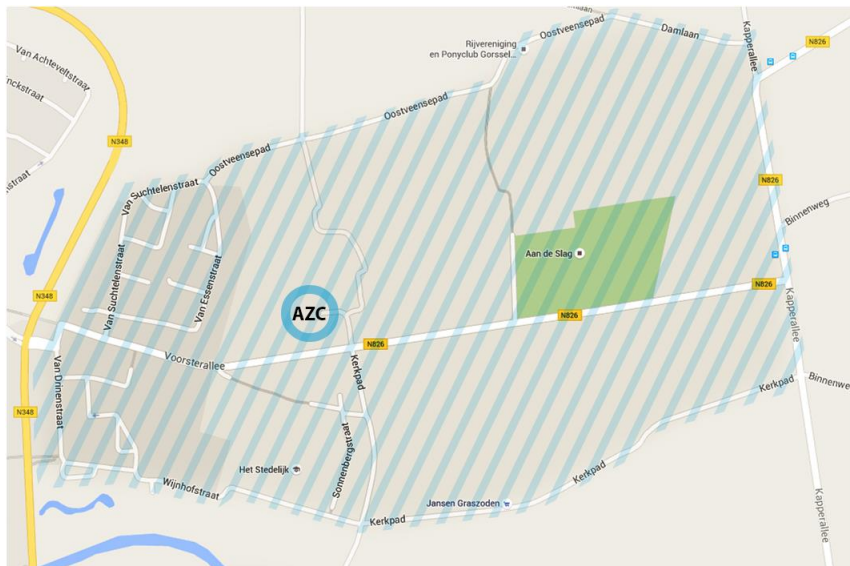
In de eenmeting (Kuppens en Ferwerda, 2017) zijn de onderzoeksvragen voor het eerst beantwoord. Deze rapportage is een weergave van de driemeting. Op grond van deze en de eerdere metingen kan een vergelijking in tijd (periode van ruim twee en een half jaar) gemaakt worden. Onderhavige rapportage is hiervan het resultaat.

Bij de metingen is het belangrijk om de focus goed te leggen. Omdat we niet kunnen en willen uitsluiten dat ook niet-azc-bewoners verantwoordelijk zullen zijn voor een ontwikkeling in bepaalde overlast, vormt het duiden van de incidenten een rode draad in de metingen. Altijd moet voorop staan dat het in de metingen gaat om *de aan het azc of aan zijn bewoners te verbinden overlast*. Het is belangrijk om dit zoveel mogelijk te objectiveren. Dit hebben we zoveel mogelijk gedaan door omwonenden, maar ook professionals, steeds te vragen naar de relatie tussen de aangegeven overlast en de aanwezigheid van het azc.

1.3 Afbakening van het onderzoeksgebied

Voorafgaand aan de metingen is gekeken welk onderzoeksgebied gekozen moet worden. Dit is zowel voor het uitzetten van de vragenlijsten onder omwonenden als het analyseren van de politieregistraties van belang. In samenspraak met alle betrokken partijen is het gebied ten oosten van de N348 (de Den Elterweg) tot aan de Kapperallee geselecteerd, met het Oostveensepad en de Wijnhofstraat/Kerkpad als Noord-Zuidgrens. Zie in figuur 1.1 het gearceerde gebied:

Figuur 1.1: Het geselecteerde onderzoeksgebied voor de nul- en vervolgmetingen



1.4 Inkadering van de metingen

Er wordt een onderscheid gemaakt in belevings- en feitenonderzoek. Het eerste soort onderzoek bestaat uit het raadplegen van burgers via een vragenlijst. Het tweede soort onderzoek bestaat uit het uitvoeren van metingen en analyses van incident- en klachtenregistraties.

Centraal in de metingen staan overlast, criminaliteit en veiligheidsbeleving. In de metingen wordt gefocust op azc Zutphen en zijn bewoners. Dit betekent dat in de metingen geen vergelijking met andere opvanglocaties heeft plaatsgevonden, maar alleen de ontwikkeling rondom azc Zutphen is meegenomen.

Bij de vragen aan burgers is gekeken naar vragen die in andere vragenlijsten aan burgers zijn gesteld. Zo is gekeken naar metingen in de steden Breda en Oranje. Bewust is ervoor gekozen om geen al te uitgebreide, maar juist een kernachtige vragenlijst samen te stellen, om een zo groot mogelijke respons te bewerkstelligen.

Vanaf de eenmeting levert het COA de incidentdata uit IBIS³ en de aldaar binnen gekomen klachten aan. De data van het COA uit IBIS zijn samen met het COA doorgenomen, om in ieder geval een schifting aan te brengen in incidenten en overtreding van huisregels. In de metingen richten we ons namelijk op de eerste soort. Daarnaast levert de politie incidenten aan.

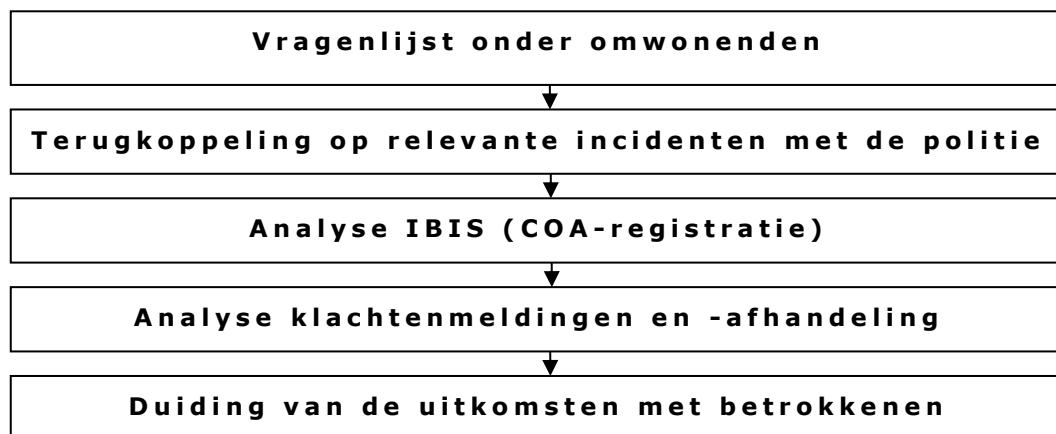
3. Sinds 2014 moet een incident in een asielcentrum door COA-medewerkers in de incidentenmodule van het Integraal Bewoners Informatie Systeem (IBIS) ingevoerd worden. Daarna moet binnen vijf dagen een feitenonderzoek plaatsvinden. Eventuele strafbare feiten moeten ook bij de politie gemeld worden, waarna die eventueel actie onderneemt (COA, 2014).

2 Onderzoeksmethoden

Vanuit een zuiver wetenschappelijk-technische benadering is het uitvoeren van nul- en vervolgmetingen goed mogelijk, maar het toewijzen van effecten aan veranderingen (in dit geval de komst van het azc) des te lastiger. Bureau Beke hecht er veel waarde aan om vanuit diverse perspectieven de ontwikkelingen van de komst van het azc en zijn bewoners te duiden. Dit betekent dat we ons niet baseren op een enkele bron, maar op meerdere bronnen. Daarbij is het de uitdaging om op onafhankelijke wijze de bronnen met elkaar te duiden, zelfs als bronnen elkaar tegenspreken.

Om invulling te geven aan de uitvraag van de gemeente Zutphen en het COA voert Bureau Beke in de metingen het volgende onderzoek uit:

Figuur 2.1: Onderzoeksontwerp voor de metingen



Het zijn onderzoekshandelingen die allemaal voor de vervolgmetingen gelden. In de nulmeting is alleen een vragenlijst onder omwonenden uitgevoerd.

Raadplegen burgers (zowel in nul- als vervolgmetingen): in overleg met de Werkgroep Monitoring is besloten om een schriftelijke vragenlijst uit te voeren. In de vier metingen die tot nu toe zijn gehouden is de vragenlijst uitgezet onder ieder adres in de omgeving van het azc, 621 adressen in totaal. In de vragenlijst is gevraagd of één op het adres aanwezige persoon van boven de 18 jaar de vragenlijst wil invullen. De wijkverenigingen hebben burgers via een mail geattendeerd op de vragenlijst. Zie bijlage 1 voor de vragenlijst.

Voor de inhoud van de nul- en vervolgmetingen is gebruik gemaakt van diverse bronnen. Zo zijn al elders, bijvoorbeeld in Oranje en Breda, soortgelijke vragenlijsten uitgezet

(Intraval, 2015 en gemeente Breda, 2015). Daarnaast zijn suggesties vanuit de Werkgroep Monitoring in de vragenlijst opgenomen. Een aantal zaken is bewust niet meegenomen in de vragenlijst. Het gaat dan om het volgende:

- Er is vanwege de garantie van anonimiteit niet naar postcode en huisnummer gevraagd, maar alleen naar de straat waarin respondenten wonen;
- Er is alleen naar het geslacht als achtergrondgegeven van respondenten gevraagd, vanwege de anonimiteit niet naar bijvoorbeeld leeftijd of geboorteland. Dit is gedaan om te kijken of er eventueel verschillen in veiligheidsbeleving tussen mannen en vrouwen voorkomen.

Het moment van meten

Uit onderzoekservaring weet Bureau Beke dat het niet reëel is om burgers naar bijvoorbeeld incidenten of slachtofferschap in het afgelopen jaar te bevragen; deze periode is te lang en te diffuus. Dit pleit dan ook voor het terugkijken op bijvoorbeeld de laatste drie maanden, hetgeen ook in de monitor rondom een azc in Breda is gebeurd (gemeente Breda, 2015). Een aandachtspunt is dat Zutphense burgers in bijvoorbeeld april vooral zullen terugkijken naar wintermaanden als de driemaandenperiode wordt gekozen. Uit ervaring weten we dat overlast rondom opvangvoorzieningen in de wintermaanden beduidend lager ligt dan in de zomermaanden. In samenspraak met de Werkgroep Monitoring is daarom besloten om de nulmeting net voor de opening van het azc uit te voeren en vervolgens de vervolgmetingen in november van ieder jaar af te nemen. Met de rapportages wordt gewacht tot in het begin van het daaropvolgende jaar, zodat de incidentregistratie van het COA een volledig jaar (tot en met 31 december) beslaat.

Analyse van IBIS (alleen in vervolgmetingen): door het COA is toegezegd dat Bureau Beke incidentregistraties in IBIS kan inzien en kan analyseren. Bureau Beke heeft deze registratie eerst samen met COA-medewerkers geduid, om zo een verschil te maken tussen het overtreden van huisregels en andere incidenten. Bij de onderverdeling van de andere incidenten valt te denken aan incidenten tegen medebewoners, incidenten tegen personeel en incidenten tegen beveiliging.

Terugkoppeling op relevante incidenten met de politie: op basis van de belangrijkste bevindingen in de driemeting is de politie gevraagd naar commentaar. De bedoeling hiervan is om gemeld slachtofferschap door omwonenden te relateren aan de kennis die de politie hierover heeft. Dit om te bepalen in hoeverre het beeld van het slachtofferschap van omwonenden overeenkomt met het beeld bij de politie.

Analyse klachtenmeldingen en –afhandeling (alleen in vervolgmetingen): het COA maakt gebruik van een klachtenregeling voor bewoners en derden. Klachten worden op een zogenaamd Extern Klachtenformulier vastgelegd. Daarop staan de datum, het tijdstip en de beschrijving van de klacht. Verder staat vermeld wat er met de klacht is gebeurd en of de klacht naar tevredenheid is opgelost. Deze klachtenformulieren zijn van het COA ontvangen en geanalyseerd. Daarbij is naar de volgende aspecten gekeken:

- Hoeveel klachten komen jaarlijks voor?
- Van welke aard zijn de klachten?
- Wat is er met de klachten gebeurd?

Duiding van de uitkomsten met betrokkenen (alleen in de vervolgmetingen): met een aantal betrokken personen binnen de gemeente en de politie zijn de onderzoeksresultaten die uit de bronnen naar voren komen teruggekoppeld. Dit om de resultaten uit de verschillende bronnen naast elkaar te leggen en te duiden (matchen de beelden bij de betrokkenen met de uitkomsten?). Ook zijn de onderzoeksresultaten voorgelegd in het omwonendenoverleg, om te kijken of het geschetste beeld wordt herkend.

3 De resultaten van de omwonendenvragenlijst

In dit hoofdstuk worden de vragenlijstresultaten beschreven. Daarbij wordt paraagraafsgewijs de volgende indeling gehanteerd:

-1- Achtergrondgegevens

- Aantal ingevulde vragenlijsten;
- Achtergronden van invullende omwonenden;
- Respons van straten direct in de buurt (eerste schil) en verderop gelegen (tweede schil).

-2- Vormen van overlast en criminaliteit

- Momenteel ervaren overlast;
- Momenteel ervaren criminaliteit;
- Ervaren overlast en criminaliteit gerelateerd aan geslacht, invulrespons en eerste versus tweede schil.

-3- Huidig veiligheidsgevoel

- Momenteel veiligheidsgevoel;
- Cijfer veiligheidsgevoel;
- Het veiligheidsgevoel gerelateerd aan geslacht, invulrespons en eerste versus tweede schil.

-4- Verwachte invloed van verblijf van vluchtelingen in het AZC op het veiligheidsgevoel en de leefbaarheid in de omgeving

- Verwachting over het veiligheidsgevoel over drie maanden;
- Invloed verblijf van vluchtelingen op de leefbaarheid in de omgeving;
- Voorgaande twee items gerelateerd aan geslacht, invulrespons en eerste versus tweede schil.

In de resultaatbeschrijving wordt de nadruk gelegd op significante verschillen tussen de nul-, een-, twee- en driemeting. Dit houdt in dat de gevonden verschillen niet op basis van toeval zijn gevonden, maar dat er sprake is van substantiële verschillen. In bijlage 2 staan alle tabellen met de betreffende percentages in de nul-, een-, twee en driemeting. Daarin is te zien dat er op iedere vraag verschillen voorkomen. Omdat een deel daarvan niet significant is, worden deze niet in dit hoofdstuk beschreven.

3.1 Achtergrondgegevens

Van de 621 uitgezette vragenlijsten zijn er in de nulmeting 228 (36,7 procent), in de eenmeting 249 (40,1 procent), in de tweemeting 194 (31,2 procent) en in de driemeting 217 (34,9 procent) retour ontvangen. De respons in de eenmeting was het hoogst.

De verdeling tussen mannen en vrouwen verschillen enigszins tussen de vier metingen, kent in de tweemeting een lichte daling in het percentage vrouwen en in de driemeting juist een stijging: in de nulmeting gaat het om 52,8 procent vrouwen, in de eenmeting om 52,3 procent, in de tweemeting om 49,7 procent en in de driemeting om 55,9 procent.⁴

Voor verderop in dit hoofdstuk uitgevoerde verdiepende analyses zijn de straten ingedeeld in laagresponderende straten (0,0-33,3 procent), middenresponderende straten 33,4-66,6 procent) en hoogresponderende straten.

Daarnaast is in overleg met de Werkgroep Monitoring een indeling gemaakt in naburige straten rond het azc en de looproutes ('eerste schil') en de verder gelegen straten ('tweede schil'). In de eerste schil zitten Damlaan, Kerkpad, Sonnenbergstraat, Van Essenstraat en Voorsterallee, in de tweede schil de resterende straten. De respons in de eerste en tweede schil ligt op respectievelijk 52,4 en 47,6 procent.⁵

3.2 Ervaren vormen van overlast en criminaliteit

Ervaren overlast

In Tabel 1 van bijlage 2, staat de volledige tabel met daarin de percentages al dan niet door omwonenden ervaren overlast, zowel ten tijde van de nulmeting als de een-, twee en driemeting. Toen het azc nog niet operationeel was (nulmeting), werden door de omwonenden vooral verkeersgerelateerde overlast ervaren. Met name de overlastgevende rol van auto's versus voetgangers en (brom)fietsers bleek daarin groot. In de eenmeting bleek de overlast op meerdere terreinen toe te nemen. Het ging dan om de volgende overlastvormen: onveilige verkeerssituaties tussen auto's/(brom)fietsers en tussen (brom)fietsers/voetgangers, rommel op straat, hard praten/schreeuwen, rondhangende personen, samenscholing/groepsvorming door personen, dronken mensen op straat, mensen die anderen lastigvallen en inbreuk op privacy. Overlast door te hard rijden door auto's (dat veel ervaren wordt), door harde muziek en parkeerproblemen zijn volgens de omwonenden na de eenmeting niet substantieel veranderd. De tweemeting laat een milder beeld zien. Er blijft op een groot aantal punten van overlast aanwezig, maar dit is niet substantieel veranderd ten opzichte van de vorige metingen.

4. In de nulmeting hebben 218 omwonenden, tegenover 239 omwonenden in de eenmeting, 187 in de tweemeting en 202 in de driemeting hun geslacht vermeld.

5. Van 7 omwonenden is niet bekend in welke straat ze wonen. Het verschil in gemiddelde responspercentage tussen de eerste en tweede schil is significant op niveau $p < .01$.

De overlast lijkt enkel te zijn toegenomen op het terrein van parkeerproblemen. Daarnaast is er sprake van verbetering op de volgende terreinen: hard praten/schreeuwen, rondhangende personen, samenscholing/groepsvorming door personen en inbreuk op privacy.

De driemeting laat een stagnerend beeld zien. Alleen op het gebied van harde muziek neemt de overlast toe. Tabel 3.1 toont de verschillen:

Tabel 3.1: Ontwikkeling in overlast tussen de metingen

	<i>Ontwikkeling van nul-, via een- en twee- naar driemeting⁶</i>		
	<i>Slechter</i>	<i>Gelijk</i>	<i>Beter</i>
Te hard rijden door auto's		X	
Onveilige verkeerssituatie tussen auto's/(brom)fietsers		X	
Onveilige verkeerssituatie tussen (brom)fietsers/voetgangers		X	
Rommel op straat		X	
Hard praten/schreeuwen		X	
Harde muziek	X		
Rondhangende personen		X	
Samenscholing/groepsvorming door personen		X	
Dronken mensen op straat		X	
Mensen die anderen lastigvallen		X	
Parkeerproblemen		X	
Inbreuk op privacy		X	

Een punt van aandacht dat de bewoners aandragen is de overlast van harde muziek. Deze is in de driemeting beduidend toegenomen in vergelijking met de nul- een- en tweemeting. Dit is terug te zien in het aandeel bewoners dat heeft aangegeven geen en matige overlast te hebben ervaren. Over de metingen is het aandeel 'geen overlast' afgenomen van 83,7 procent tijdens de nulmeting, 80,0 procent tijdens de eenmeting en 81,9 procent tijdens de tweemeting naar 63,7 tijdens de driemeting. De 'matige overlast' is daarentegen toegenomen van 14,5 procent tijdens de nulmeting, 14,7 procent tijdens de eenmeting en 14,5 procent tijdens de tweemeting naar 26,9 procent tijdens de driemeting. Bijna 1 op de 5 bewoners (18,1 procent) geeft aan dat deze vorm van overlast door het azc wordt veroorzaakt.

Wat betreft deze vorm van ervaren overlast geeft de politie als mogelijke verklaring aan dat harde muziek mogelijk onderdeel is geweest andere incidenten waardoor de melding bij de politie onder een andere incidentklasse is geregistreerd. In totaal zijn er

6. Zie voor een uitleg over de kwalificaties 'slechter', 'gelijk' en 'beter' bijlage 2.

over 2018 bij de politie veertien incidenten geregistreerd onder de klasse 'geluid', waarbij één van deze veertien meldingen is terug te leiden naar de Voorsterallee.

Wanneer de driemeting enkel wordt vergeleken met de tweemeting blijkt naast de overlast door harde muziek ook overlast op andere terreinen te zijn toegenomen, namelijk: hard praten/schreeuwen, rondhangende personen en dronken mensen op straat.

Aanvullende significantieanalyses voor de driemeting wijzen het volgende uit als het gaat om ervaren overlast:

- Mannen en vrouwen verschillen alleen van elkaar in de ervaren overlast van dronken mensen op straat. Vrouwen ervaren vaker matige overlast.⁷
- De tweede schil ervaart minder vaak geen overlast en vaker veel overlast van rommel op straat dan de eerste schil.⁸ Dezelfde bevinding geldt ook voor overlast van dronken mensen op straat.⁹ Bewoners uit de tweede schil blijken minder vaak geen overlast en vaker matige overlast te ervaren van mensen die anderen lastig vallen.¹⁰
- Voor rommel op straat geldt dat de middel- en hoogresponderende straten vaker geen overlast en minder vaak veel overlast ervaren dan de laagresponderende straten.¹¹ Dezelfde bevinding van 'geen overlast' gaat ook op voor harde muziek, dronken mensen op straat en mensen die anderen lastigvallen.¹² Daarnaast ervaren de midden- en hoogresponderende straten minder vaak overlast van mensen die anderen lastigvallen dan laagresponderende straten.¹³

7. Het percentage 'matige overlast' ligt voor vrouwen op 19,1 procent en voor mannen op 6,9 procent. Het verschil is significant op niveau $p < .05$.

8. Het percentage 'geen overlast' van de eerste schil bedraagt 58,9 procent, van de tweede schil 43,0 procent. Het percentage 'veel overlast' van de eerste schil bedraagt 5,6 procent, van de tweede schil 15,0 procent. De verschillen zijn significant op niveau $p < .05$.

9. Het percentage 'geen overlast' bedraagt 90,5 procent voor de eerste schil, voor de tweede schil is dit 75,8 procent. Voor 'veel overlast' gelden respectievelijk de volgende percentages; 0,0 en 7,1 procent. De verschillen zijn significant op niveau $p < .01$.

10. Percentages van 'geen overlast' bedragen 90,6 en 75,8 procent voor respectievelijk de eerste en tweede schil. Voor 'matige overlast' liggen de percentages op 1,9 en 7,1 procent. De verschillen zijn significant op niveau $p < .05$.

11. De percentages van 'geen overlast' zijn voor de laag-, midden- en hoogresponderende straten respectievelijk 26,9, 57,4 en 69,2 procent. Voor 'veel overlast' zijn deze percentages respectievelijk 21,2, 7,8 en 0,0 procent. De verschillen zijn significant op niveau $p < .01$.

12. De percentages 'geen overlast' van harde muziek zijn voor de laag-, midden- en hoogresponderende straten respectievelijk 53,8, 64,1 en 88,0 procent. Voor dronken mensen op straat gelden respectievelijk de volgende percentages: 70,6, 85,8 en 96,2 procent. Voor mensen die anderen lastigvallen liggen de percentages op: 68,6, 87,5 en 92,3 procent. De verschillen zijn significant op niveau $p < .05$.

13. Het percentage 'matige overlast' ligt voor laag-, midden- en hoogresponderende straten respectievelijk op 23,5, 8,6 en 7,7 procent. Het verschil is significant op niveau $p < .05$.

Ervaren slachtofferschap vanwege criminaliteit

In Tabel 2 van bijlage 2, staat de volledige tabel met daarin de percentages slachtofferschap vanwege verschillende vormen van criminaliteit over de vier metingen. Uit de tabel blijkt dat nagenoeg bijna alle slachtoffervormen – op slachtofferschap van inbraak en winkeldiefstal na – niet aanzienlijk van elkaar afwijken als de vier metingen met elkaar vergeleken worden. Inbraak vertoont een stijgende lijn tot en met de tweemeting en vervolgens een kleine daling in de driemeting. Het gaat in de driemeting om vijftien inbraken, waarvan drie door een asielzoeker zouden zijn gepleegd. Wat inbraken betreft geeft de politie aan dat er in het onderzoeksgebied twee meldingen/aangiftes zijn gedaan van woninginbraak. Daarnaast zijn er nog negen meldingen/ aangiftes van diefstal of braak. In totaal gaat het dus om elf registraties, ongeveer vergelijkbaar met de vijftien gerapporteerde inbraken in de meting onder omwonenden. Net als in de tweemeting is enerzijds niet uit te sluiten dat sommigen geen melding/aangifte van inbraak hebben gedaan en anderzijds dat sommige omwonenden hebben aangegeven zelf slachtoffer te zijn, terwijl de inbraak in de buurt gebeurde.¹⁴

In de tweemeting is voor winkeldiefstal een daling gevonden. In tegenstelling tot inbraak geven de meeste (elf van de twaalf omwonenden) aan dat een asielzoeker achter het gemelde slachtofferschap van winkeldiefstal zit. Een kanttekening hierbij is dat omwonenden zeer waarschijnlijk getuige – en dus niet slachtoffer – waren van winkeldiefstal. Voor beide vormen is een significant verschil gevonden tussen de nul- en de driemeting. De politie geeft in dit kader aan dat winkeldiefstallen buiten het onderzoeksgebied liggen, bijvoorbeeld ook in het centrum.

In de driemeting geven zeventien bewoners aan overige criminaliteit te hebben ervaren. Dit had veelal te maken met (poging tot) inbraak, belaging, dreiging en intimidatie en gevaarlijk fiets- en verkeersgedrag. Het laatst genoemde punt is een overlastfeit en geen criminaliteit.

Uit de aanvullende significantieanalyses voor de driemeting komt naar voren dat er voor slachtofferschap van alle criminaliteitsvormen geen verschil is tussen mannen en vrouwen, bewoners uit de eerste en tweede schil en de verschillende maten van straatrespons (laag, midden en hoog).

3.3 Huidig veiligheidsgevoel

Aan burgers is in de metingen gevraagd of ze zich de afgelopen drie maanden in de eigen buurt wel eens onveilig hebben gevoeld. In de nulmeting hebben 24 burgers (10,6 procent) aangegeven wel eens een onveilig gevoel te hebben, terwijl dit in de eenmeting

14. Voor winkeldiefstal geldt dat binnen het onderzoeksgebied geen meldingen/aangiftes zijn binnengekomen bij de politie. Vanuit de politie wordt hierover aangegeven dat er namelijk geen winkels gelegen zijn in het onderzochte gebied.

82 burgers (33,6 procent) zijn en in de tweemeting 40 burgers (20,6 procent). In de driemeting geven 51 burgers (23,9 procent) aan zich onveilig te hebben gevoeld.¹⁵

In de nulmeting werden de volgende redenen voor het onveiligheidsgevoel aangehaald: hangjongeren/scholieren, intimidatie/bedreiging, onbekenden die vaag rondhangen, de onveiligheid rond de tunnel, slechte verlichting, overlast vanwege geluid/muziek, het te harde rijden door auto's en het gebrekkige sluitwerk in de flats. In de eenmeting zijn de redenen uit de nulmeting ook genoemd. Daarnaast worden nog de angst om 's avonds langs het azc te lopen en groepen vreemden/asielzoekers op straat of rond de woningen. Meerdere mensen geven specifiek aan zich niet meer veilig te voelen in het hondenloopgebied, bij de fietstunnel, in de Wijnhofstraat, het Kerkpad en de Voorsterallee. In de tweemeting wordt door meerdere bewoners (de angst voor een) inbraak genoemd; al dan niet bij mensen zelf of burens. Ook worden wederom de angst om 's avonds langs het azc te lopen, groepen vreemden/asielzoekers op straat of rond de woningen en de onveilige verkeerssituatie op de Voorsterallee genoemd. In de driemeting wordt 51 keer een reden genoemd. Twee redenen die veelvuldig worden genoemd zijn de angst om 's avonds naar buiten te gaan of langs het azc te lopen/fietsen en groepen vreemden/asielzoekers op straat of rond de woningen. Ook geven meerdere mensen aan zich onveilig te voelen door hard praten/geluid, belaging, intimidatie en drugshandel.

Gemiddeld zijn omwonenden in de nulmeting zeer positief over hun veiligheidsgevoel in hun eigen buurt: er wordt een 8,5 gegeven. In de eenmeting is dit cijfer gedaald; omwonenden geven een 7,1. In de tweemeting neemt dit cijfer weer toe tot een 7,5. In de driemeting is het cijfer weer iets verder toegenomen tot een 7,7.¹⁶

Uit aanvullende significantieanalyses voor de driemeting blijkt dat het gegeven veiligheidscijfer – en daarmee het veiligheidsgevoel – niet anders is voor mannen dan voor vrouwen, voor bewoners uit de eerst en tweede schil en voor de verschillende maten van straatrespons.

3.4 De invloed van het verblijf van vluchtelingen in het azc

Aan omwonenden is in de vier metingen gevraagd wat de verwachting van de veiligheidsbeleving in de eigen buurt over ongeveer een jaar is. In de nulmeting heeft geen van de omwonenden aangegeven zich veiliger te gaan voelen, 51,1 procent zal zich naar verwachting hetzelfde voelen en 48,9 procent onveiliger. In de eenmeting geeft de meerderheid (77,3 procent) aan zich hetzelfde te zullen voelen over een jaar, 1,3 procent veiliger en 21,5 procent onveiliger. De tweemeting wijst uit dat een meerderheid (92,8 procent) zich over een jaar hetzelfde zal voelen, 1,0 procent veiliger en 5,7 procent

15. Alleen het verschil tussen de nul- en driemeting is significant (op niveau $p < .01$).

18. De verschillen tussen de metingen zijn significant op niveau $p < .01$.

onveilig. Ook de driemeting laat zien dat bewoners voornamelijk (89,2 procent) denken zich over een jaar hetzelfde te zullen voelen. 9,0 procent denkt zich onveilig te zullen voelen en 1,9 procent veiliger. Een nadere analyse laat zien dat er significante verschillen zijn tussen de metingen naar het veiligheidsgevoel over een jaar. In vergelijking met de driemeting ligt het aandeel bewoners dat zich over een jaar hetzelfde voelt significant lager in de nul- en eenmeting.¹⁷ Dezelfde bevinding gaat op voor de bewoners die hebben aangegeven zich over een jaar onveilig te voelen.¹⁸ Er zijn geen verschillen tussen de metingen voor de bewoners die gerapporteerd hebben zich veiliger te zullen voelen.

Aanvullende significantieanalyses voor de driemeting tonen aan dat het verwachte veiligheidsgevoel over een jaar niet anders is voor mannen dan voor vrouwen, voor bewoners uit de eerste en tweede schil en voor de verschillende maten van straatrespons.

Ten slotte is aan omwonenden gevraagd welke invloed het verblijf van vluchtelingen in het azc op de leefbaarheid van de omgeving zal hebben. In de nulmeting geeft het grootste deel (43,2 procent) van de omwonenden aan dit niet te weten, 41,0 procent verwacht een negatieve invloed, 13,7 procent geen invloed en 2,2 procent een positieve invloed.¹⁹ In de eenmeting zijn omwonenden meer zeker over hun verwachting: nog maar 16,4 procent geeft aan dit niet te weten. De rest verwacht een negatieve invloed (39,5 procent), geen invloed (39,9 procent) of een positieve invloed (4,2 procent). In de tweemeting is de zekerheid weer toegenomen, 13,9 procent zegt dit niet te weten. 26,3 procent verwacht een negatieve invloed, 53,1 procent geen invloed en 6,7 procent een positieve invloed. De zekerheid is in de driemeting nog verder toegenomen, nog maar 12,4 procent zegt niet te weten welke invloed de vluchtelingen hebben op de leefbaarheid in de omgeving. Daarnaast verwachten nog minder omwonenden (25,8 procent) een negatieve invloed. 44,7 procent verwacht geen verandering en 9,7 procent – het hoogste percentage over alle metingen – verwacht een positieve invloed.²⁰

Ook nu weer komt uit aanvullende significantieanalyses naar voren dat er geen verschillen zijn tussen mannen en vrouwen, de eerste en tweede schil en de verschillende maten van straatrespons als het gaat om de te verwachten toekomstige invloed van het azc op de leefbaarheid.

17. De percentages voor 'hetzelfde gevoel' van de nul-, een-, twee- en driemeting zijn respectievelijk 51,1, 77,3, 93,3 en 89,2 procent. De verschillen zijn significant op niveau $p < .01$.

18. De percentages voor 'hetzelfde gevoel' van de nul-, een-, twee- en driemeting zijn respectievelijk 48,9, 21,5, 5,7 en 9,0 procent. De verschillen zijn significant op niveau $p < .01$.

19. Vanwege afrondingsverschillen tellen deze percentages niet op tot 100,0 procent.

20. De verschillen tussen de eerste vier metingen zijn significant op niveau $p < .01$.

In de tweemeting gaf 26,3 procent aan een negatieve invloed van de vluchtelingen te verwachten, tegenover 25,8 procent in de driemeting. Aan deze burgers is nog gevraagd hoe zich dat uit. In volgorde van meeste keren aangegeven werd genoemd:

- het is drukker in de omgeving (18,6 procent in de tweemeting om 29,0 procent in de driemeting);
- onveilige verkeerssituaties (18,0 procent om 29,0 procent);
- meer geluidsoverlast (13,4 procent om 22,6 procent);
- sociale impact op de omgeving (11,9 procent om 18,0 procent);
- rondhangende vluchtelingen, (10,3 procent om 17,1 procent);
- meer rommel (10,3 procent om 15,2 procent)
- meer criminaliteit (5,7 procent om 7,8 procent);
- trager internet (4,6 procent om 5,1 procent);
- minder privacy (4,6 procent om 4,6 procent);
- bussen zijn voller (0,5 procent driemeting).

Daarnaast wordt door omwonenden in de tweemeting asielzoekers in het straatbeeld, inbraken en de kennelijk noodzakelijke beveiliging bij de COOP genoemd. In de driemeting zijn het vooral meer beweging van asielzoekers op straat/bij de COOP en (winkel)diefstal die genoemd worden, maar ook intimidatie van vrouwen en waardevermindering van de huizen wordt door de omwonenden genoemd.

4 Incidenten en klachten opgetekend

In dit hoofdstuk worden de geregistreerde incidenten in IBIS van het COA beschreven. Na de beschrijving van deze incidenten volgt een paragraaf over de door omwonenden ingediende klachten.

4.1 De incidenten in IBIS (COA)

In 2016 werden door het COA in totaal 49 incidenten geregistreerd vanaf de start van het azc (week 33) tot en met eind december 2016 (week 52), gemiddeld 2,5 per week. In het gehele jaar 2017 zijn 30 incidenten opgetekend, gemiddeld 0,6 incident per week. 2018 toont met 32 incidenten en een gemiddelde van 0,6 incidenten per week een zeer vergelijkbaar beeld met 2017.

In 2016 ging het voornamelijk om agressie tegen personeel en ruzie tussen asielzoekers onderling (29 van de 49 incidenten). In 2017 vormden medische problemen de hoofdmoot (14 van de 30 incidenten). Voor 2018 geldt – net als voor 2016 – dat de meeste incidenten betrekking hebben op agressie en geweld tussen asielzoekers of naar personeel toe (17 incidenten), gevolgd door medische situaties (te denken valt aan onwelwording; 12 incidenten) en verbale suïcidedreiging (3 incidenten).

4.2 De door omwonenden bij het COA ingediende klachten

In heel 2018 zijn er 18 klachten door omwonenden bij het COA ingediend. Dit betekent in vergelijking met half 2016 (47 klachten) en heel 2017 (23 klachten) een sterke afname. De klachten in 2018 hebben betrekking op het volgende:

- Overlast voetbalveld (n=9); het gaat hier om overlast door het gebruik van het voetbalveld door bewoners van het azc. Welke vorm van overlast dit met zich meebrengt wordt niet gerapporteerd door het COA. In veel gevallen gaat het om meldingen achteraf waardoor de medewerkers geen actie konden ondernemen. In andere gevallen zijn de bewoners weggestuurd door de medewerkers.
- Geluidsoverlast (n=5); deze klachten hadden voornamelijk betrekking op geluidsoverlast afkomstig van het azc terrein. In een van de klachten gaat het om muziek en hard praten. Medewerkers van het COA hebben de bewoners hierop aangesproken indien de melding niet achteraf binnen is gekomen.
- Gevaarlijk fietsgedrag (n=1); de klacht gaat over rijden zonder verlichting op de stoep. Voorlichting is gegeven en een fietscontrole is uitgevoerd.
- Gat in hekwerk (n=1); het gat wordt als doorgang gebruikt door bewoners van het azc. Inmiddels is er een nieuw hek geplaatst.
- Picknicken buiten terrein (n=1); bewoners van het azc picknicken op de strook tussen het azc en de wijk. Medewerkers hebben de bewoners weggestuurd.

- Vervuiling parkeerterrein azc (n=1); zwerfvuil is geconstateerd. Dit is opgeruimd door bewoners van het azc.

De klachten in 2018 komen inhoudelijk deels overeen met de klachten uit 2017. Het gaat voornamelijk om klachten over het voetbalveld en geluidsoverlast. Van gevaarlijk verkeersgedrag lijkt in 2018 nog nauwelijks sprake te zijn. In 2017 kwamen hier nog zeven klachten over binnen.

Afhandeling van de klachten:

De klachtafhandeling bij het COA verloopt via zes stappen en wordt verwerkt in het COA-systeem MyBis. In de eerste stap komt de klacht/opmerking binnen bij het COA (telefonisch of via email). Vervolgens (stap 2) maakt een COA-medewerker een klacht aan in het systeem. Nadat een scherm is verschenen (stap 3) wordt de klacht/opmerking ingevuld en opgeslagen (stap 4). Er wordt door de COA-medewerker expliciet gevraagd of de melder een terugkoppeling wenst. Het kan voorkomen dat een melder aangeeft een terugkoppeling niet noodzakelijk te vinden. Vervolgens staat de klacht/opmerking ingevoerd als 'openstaand' (stap 5). Wanneer de klacht/opmerking is afgerond, wordt deze als zodanig ingevoerd. Daarmee komt de klacht/opmerking onder 'afgehandeld' te staan (stap 6) zodat deze in de toekomst teruggekeken kan worden.

De klachten in 2018 lopen van januari tot en met november (tussen week 4 en 46), waarbij 28 van de 32 klachten in januari tot en met mei vallen (tussen week 4 en 21). Na de klacht van week 21 volgen er 8 klachtvrije weken. In juli en augustus komen in totaal 3 klachten binnen (tussen week 30 en 35). Voorafgaand aan de laatste klacht in week 46 van november zijn er 10 klachtvrije weken. Klachten rondom het voetbalveld spelen zich allemaal af in de maanden januari tot en met april. Geluidsoverlast wordt in de maanden mei, juli en augustus gemeld.

Indien mogelijk, is na een klacht actie ondernomen door het COA. Dit heeft voornamelijk bestaan uit het aanpreken of wegsturen van de asielzoekers. In zeven gevallen was actie door medewerkers niet mogelijk (omdat de melding achteraf binnen kwam).

Het aantal klachten over gevaarlijk fietsgedrag is in 2018 gereduceerd tot één. Mogelijk hebben de bewoners voorlichting gekregen over de verkeersregels en is dit hierop terug te voeren. Ook zijn er geen klachten meer binnengekomen over het urineren in tuinen en intimidatie. Wel is er – net als in 2016 – een klacht binnengekomen over een gat in het hek.

Bepaalde vormen van overlast zijn jaarlijks terugkerend, vooral in bepaalde jaargetijden. Zo is geluidsoverlast gekoppeld aan de maanden van mooi weer.²¹

21. In tegenstelling tot voorgaande jaren, is in 2018 geen informatie ontvangen over de behoefte aan terugkoppeling naar de melders over de door hun ingediende klacht.

5 Duiding van alle bronnen

In dit hoofdstuk gaan we in op de bevindingen van de driemeting op basis van alle bronnen. Aan het eind van dit hoofdstuk geven we een vooruitblik op de toekomst wat betreft de veiligheid en leefbaarheid rondom azc Zutphen.

5.1 De bevindingen uit de driemeting (in vergelijking met de nul- een- en tweemeting)

Het beeld dat uit de driemeting naar voren komt rondom overlast is in vergelijking met de eerdere metingen stabiel gebleven. Dit beeld is samengevat in de volgende, al in hoofdstuk 3 gepresenteerde tabel:

Tabel 5.1: Ontwikkeling in overlast tussen de metingen

	<i>Ontwikkeling van nul-, via een- en twee- naar driemeting²²</i>		
	<i>Slechter</i>	<i>Gelijk</i>	<i>Beter</i>
Te hard rijden door auto's		X	
Onveilige verkeerssituatie tussen auto's/(brom)fietsers		X	
Onveilige verkeerssituatie tussen (brom)fietsers/voetgangers		X	
Rommel op straat		X	
Hard praten/schreeuwen		X	
Harde muziek	X		
Rondhangende personen		X	
Samenscholing/groepsvorming door personen		X	
Dronken mensen op straat		X	
Mensen die anderen lastigvallen		X	
Parkeerproblemen		X	
Inbreuk op privacy		X	

Alleen de overlast vanwege harde muziek toont een verslechterd beeld; de resterende overlastvormen blijven gelijk.²³ Overigens is de overlast van harde muziek niet toe te spitsen tot de eerste of tweede schil; kennelijk komt deze vorm van overlast overal voor en is dit niet (alleen) aan het azc toe te schrijven. Toch geeft een relatief groot aandeel van de omwonenden aan dat de overlast door harde muziek verband houdt met het azc.

22. Zie voor een uitleg over de kwalificaties 'slechter', 'gelijk' en 'beter' bijlage 2.

23. Eerder is al aangegeven dat de ontwikkeling rondom harde muziek niet terug is te vinden in de politieregistraties.

Slachtofferschap van criminaliteit onder omwonenden

De in de eenmeting geconstateerde (winkel)diefstal, die in de tweemeting geen punt van aandacht meer is, speelt in de driemeting weer op. Bijna alle winkeldiefstallen zijn volgens de bewoners terug te leiden naar de bewoners van het azc. De winkeldiefstallen vinden alleen niet in de directe omgeving van het azc plaats. Net als in de tweemeting blijkt ook in de driemeting een aantal slachtoffers van inbraken onder omwonenden voor te komen.²⁴ In tegenstelling tot winkeldiefstal geeft een beperkt aantal omwonenden aan dat deze criminaliteitsvorm gerelateerd is aan de asielzoekers.

Door het COA geregistreeerde incidenten

Het aantal door het COA geregistreeerde incidenten is gedaald. Ook het karakter van de incidenten is gewijzigd: in 2016 was het in hoofdzaak agressie tegen personeel en ruzie tussen asielzoekers onderling, in 2017 bestond de hoofdmoot uit medische problemen en in 2018 hadden de meeste incidenten weer betrekking op agressie en geweld tussen asielzoekers of naar personeel toe. Medische problemen komen in 2018 ook nog voor, maar het aantal is afgenomen.

Het veiligheidsgevoel en de veiligheidsverwachting

Het veiligheidsgevoel van omwonenden bedroeg voor de komst van het azc een 8,5 op een schaal van 1 tot en met 10 en is in eerste instantie gedaald naar een 7,1 om later weer toe te nemen tot een 7,7 tijdens de driemeting. Ook geven burgers – sinds de komst van het azc – minder vaak aan zich wel eens onveilig te voelen.

Net als in de tweemeting geeft de meerderheid van de omwonenden ook nu weer aan dat hun veiligheidsgevoel over een jaar hetzelfde zal zijn of beter zal worden. Ook weten steeds meer mensen een antwoord te geven op de vraag welke invloed het azc op de leefbaarheid heeft. Het aandeel omwonenden dat geen of een positieve invloed verwacht, is ten opzichte van de tweemeting gelijk gebleven. In vorige metingen werden daarentegen toenames geconstateerd.

De klachtenafhandeling

De meeste klachten komen voor in de maanden januari tot en met april, daarna vallen de klachten terug. De meeste klachten zijn gerelateerd aan het sportveld naast het azc. Het COA heeft – voor zover mogelijk – op iedere klacht actie ondernomen. Het ondernemen van actie is naar onze mening essentieel voor goed beheer, zowel om de klacht zo snel mogelijk te verhelpen als om te leren hoe toekomstige klachten tegen te gaan.

24. Slachtofferschap van winkeldiefstal is overigens een aandachtspunt, omdat omwonenden hooguit getuige kunnen zijn van een winkeldiefstal, niet het slachtoffer.

5.2 Vooruitblik op het komende jaar rondom azc Zutphen

In de tweemeting is een vooruitblik gegeven voor 2018. Daarin is gesteld dat de overlast gelijk zal blijven bij een onveranderd aantal asielzoekers. Ondanks dat het aantal beschikbare plaatsen bijna is verdubbeld (van 400 naar bijna 700) is de ervaren overlast tussen de twee- en driemeting stabiel gebleven. Het blijkt wel dat het hogere aantal mensen op en rond het terrein niet onopgemerkt blijft, waardoor met name signalen over rondhangen worden opgetekend. Ook harde muziek is een aandachtspunt. Deze laatste vorm van overlast is als enige toegenomen als alle metingen worden beschouwd.

De gerapporteerde overlast heeft ook te maken met de perceptie van de omwonenden. Afgaand op het stijgende cijfer van veiligheidsgevoel en de verwachte veiligheidsbeleving, lijkt er steeds meer gewenning te zijn aan de extra levendigheid rondom het azc. Er kan dus gesproken worden van consolidatie in leefbaarheid en veiligheid rondom azc Zutphen.

Van de omwonenden verwacht negen op de tien personen dat het veiligheidsgevoel de komende tijd gelijk blijft/verbetert. Dit beeld is gelijk aan vorig jaar. Voor de toekomst wordt verwacht dat omwonenden hun veiligheidsgevoel zullen blijven aangeven met een cijfer rond 7,7. Het veiligheidsgevoel is echter afhankelijk van de gerapporteerde overlast, criminaliteit en incidenten. Bij afwezigheid van incidenten is de inschatting dat het cijfer van veiligheidsgevoel lichtelijk toe zal nemen.

Aanwijzingen voor het beheer

Op grond van de betrekkelijk stabiele situatie in veiligheid en leefbaarheid rondom azc Zutphen bevelen wij geen extra beheersmaatregelen aan.

Geraadpleegde literatuur

Gemeente Breda (2015). *Omgevingsmeting asielzoekerscentrum: situatieschets na zeven maanden*. Breda: gemeente Breda, afdeling Bedrijfsbureau Ontwikkeling.

Intraval (2015). *Eerste meting Monitor Leefbaarheid Oranje*. Groningen-Rotterdam: Intraval.

Kuppens, J. en Ferwerda, H. (2016). Kuppens, J. en Ferwerda, H. *Metingen veiligheid en leefbaarheid rondom azc Zutphen. Naar een dynamische, handelingsgerichte monitor*. Arnhem: Bureau Beke.

Kuppens, J. en Ferwerda, H. (2017). *Eenmeting veiligheid en leefbaarheid rondom azc Zutphen*. Arnhem: Bureau Beke.

Kuppens, J. en Ferwerda, H. (2018). *Tweemeting veiligheid en leefbaarheid rondom azc Zutphen*. Arnhem: Bureau Beke.

Kuppens, J., Scholten, L. en Ferwerda, H. (2016). *Van inschatting naar beheer. Een risicoanalyse rondom het toekomstige azc Voorsterallee Zutphen*. Arnhem: Bureau Beke.

Bijlage 1: Vragenlijst (driemeting)

Vragenlijst tweemeting AZC Voorsterallee

Arnhem, november 2017

Geachte mevrouw/mijnheer,

In opdracht van de gemeente Zutphen en het Centraal Orgaan opvang Asielzoekers (COA) voert Bureau Beke uit Arnhem meerdere keren metingen uit om de veiligheid en leefbaarheid rondom het AZC aan de Voorsterallee te volgen. In het voor- en najaar van 2016 zijn de nul- en eenmeting al aan u of een gezinslid voorgelegd.

Wederom vragen wij uw medewerking door de bijgevoegde vragenlijst in te vullen. Dit levert namelijk belangrijke informatie voor een veilige en leefbare omgeving bij u in de buurt. De vragenlijst zal gebruikt worden om te kijken hoe de veiligheid en leefbaarheid zich ontwikkelen en of er eventueel aanvullende beheersmaatregelen nodig zijn.

Het is belangrijk dat een gezinslid van **18 jaar of ouder** op uw adres deze vragenlijst invult. Wij hopen dat u bereid bent de vragenlijst in te vullen. U kunt de vragenlijst kosteloos retour zenden via de bijgesloten antwoordvelop. We willen erop wijzen dat de vragenlijst volledig anoniem is, maar om de veiligheid en leefbaarheid goed in beeld te kunnen krijgen, zal wel gevraagd worden naar de straat waarin u woont. Zodra de uitkomsten van de meting bekend zijn, zult u op de hoogte worden gebracht van de resultaten.

Vriendelijke groeten,
Jos Kuppens
Onderzoeker Bureau Beke
j.kuppens@beke.nl
026-443 8619

De toelichting en invulinstructie

Voor deze nieuwe meting is het belangrijk dat u terugkijkt op de laatste drie maanden, dus vanaf de zomer van 2017.

De antwoordmogelijkheden verschillen. Bij enkele vragen volstaat het plaatsen van één kruisje en bij andere vragen bestaat de mogelijkheid om meerdere kruisjes te plaatsen. Ook wordt in sommige vragen naar uw mening gevraagd. Overal staat aangegeven wat u moet doen.

Bijlage 2: Tabellen hoofdstuk 3

In de analyses geldt de driemeting als referentiemeting. Dat betekent dat significante verschillen in de nul- een- en/of tweemeting, vet en met een asterisk weergegeven, percentages zijn die aanmerkelijk hoger dan wel lager liggen dan de desbetreffende cel in de driemeting. Een voorbeeld: 50,7 procent van de respondenten geeft in de nulmeting aan geen overlast te ervaren rondom onveilige verkeerssituaties tussen auto's en (brom)fietsers. In de driemeting ligt dit significant lager, namelijk op 37,2 procent. Dat wil niet gelijk zeggen dat er significant meer matige of veel overlast wordt ervaren, want die verschillen tussen de nul- en de driemeting zijn niet significant. In dit voorbeeld wordt de ontwikkeling in de overlast op lange termijn (tussen nul-, via een- en tweerichting driemeting) als gelijkblijvend bestempeld. Pas als er in zowel de nul-, een- als de tweemeting, in vergelijking met de driemeting, sprake is van significante verschillen én het significante verschil tussen twee- en driemeting de positieve kant uitwijst, zal het oordeel zijn dat de overlastsituatie is verbeterd. De overlastsituatie zal worden aange-merkt als verslechterd als het verschil tussen de twee- en driemeting de negatieve kant uitwijst. Zie hiervoor verder onderstaande tabel 1 en Tabel 3.1 in hoofdstuk 3.

Tabel 1: Ervaren overlast (in %)

	Ervaren overlast nulmeting (N=228)			Ervaren overlast eenmeting (N=249)			Ervaren overlast tweemeting (N=194)			Ervaren overlast driemeting (N=217)		
	Geen	Matige	Veel	Geen	Matige	Veel	Geen	Matige	Veel	Geen	Matige	Veel
Te hard rijden door auto's	44,3	38,2	17,5	47,8*	31,0*	20,8	37,3	37,8	24,9	34,9	45,3	19,8
Onveilige verkeerssituatie tussen auto's/(brom)fietsers	50,7*	32,6	16,7	39,9	36,3	23,8	36,8	38,3	21,7	37,2	37,2	25,6
Onveilige verkeerssituatie tussen (brom)fietsers/voetgangers	71,1*	20,0*	8,9	51,8	32,0	16,2	50,8	33,2	16,1	46,4	37,0	16,6
Rommel op straat	75,0*	20,1*	4,9	55,1	34,0	10,9	61,7	29,5	8,8	50,9	39,3	9,8
Hard praten/schreeuwen	79,6*	18,2*	2,2*	55,2	26,2	18,5	66,3*	24,9	8,8	50,9	32,4	16,7
Harde muziek	83,7*	14,5*	1,8*	80,0*	14,7*	5,3	81,9*	14,5*	3,6	63,7	26,9	9,4
Rondhangende personen	95,6*	4,0*	0,4*	68,0	23,1	8,9	81,3*	16,1	2,6	68,4	25,5	6,1
Samenscholing/groepsvorming door personen	97,8*	1,8*	0,4*	73,3	15,4	11,3	83,4	14,0	2,6	74,9	19,0	6,2
Dronken mensen op straat	96,9*	3,1*	0,0*	89,1	8,5	2,4	92,2*	7,8	0,0	83,4	13,3	3,3
Mensen die anderen lastigvallen	97,3*	2,7*	0,0*	85,5	10,9	3,2	90,2	9,3	0,5	83,5	12,3	4,2
Parkeerproblemen	80,6*	12,8*	6,6	82,2*	12,6*	5,3	69,4	22,3	8,3	65,7	22,9	11,4
Inbreuk op privacy	96,0*	4,0*	0,0	81,6	13,1	5,3	89,1	9,8	1,0	82,4	14,8	2,9

Als een percentage met een * gemarkeerd is, betekent dit ten opzichte van de driemeting een significant verschil op niveau $p < .05$.

Uit Tabel 2 is te herleiden dat er alleen een significant verschil op het gebied van inbraakslachtofferschap en winkeldiefstal bestaat. Het percentage inbraken en winkeldiefstal ligt significant hoger in de driemeting ten opzichte van de nulmeting. Voor de rest worden geen significante verschillen gevonden.

Tabel 2: Eigen slachtofferschap criminaliteit in afgelopen drie maanden (in %)

	<i>Nulmeting</i> (N=228)		<i>Eenmeting</i> (N=249)		<i>Tweemeting</i> (N=194)		<i>Driemeting</i> (N=217)	
	<i>Wel</i>	<i>Niet</i>	<i>Wel</i>	<i>Niet</i>	<i>Wel</i>	<i>Niet</i>	<i>Wel</i>	<i>Niet</i>
Mishandeling/geweld	0,0	100,0	1,2	98,8	0,5	99,5	0,9	99,1
Bedreiging	1,8	98,2	2,8	97,2	1,6	98,4	4,3	95,7
Drugsgebruik of drugshandel	1,8	98,2	4,9	95,1	1,6	98,4	3,8	96,2
Vernieling van de eigen woning	0,0	100,0	0,8	99,2	2,1	97,9	1,4	98,6
Vernielingen in de omgeving	7,5	92,5	6,6	93,4	6,2	93,8	6,6	93,4
Graffiti op de eigen woning	0,0	100,0	0,0	100,0	0,0	100,0	0,0	100,0
Graffiti in de omgeving	5,7	94,3	4,5	95,5	3,1	96,9	2,8	97,2
Inbraak	1,8*	98,2*	3,7	96,3	7,3	92,7	7,1	92,9
Diefstal van eigendommen	2,6	97,4	4,1	95,9	6,7	93,3	6,6	93,4
Zakkenrollerij	0,0	100,0	0,0	100,0	0,0	100,0	0,9	99,1
Winkeldiefstal	0,0*	100,0*	4,2	95,8	2,1	97,9	5,7	94,3
Rijden onder invloed	0,0	100,0	0,4	99,6	0,0	100,0	0,9	99,1
Seksueel ongeremd gedrag	0,0	100,0	3,7	96,3	1,6	98,4	2,4	97,6

Als een percentage met een * gemarkeerd is, betekent dit ten opzichte van de driemeting een significant verschil op niveau $p < .05$.

Bijlage 3: Indeling incidentcategorieën

Geweld	<p>Bedreiging</p> <p>Bedreiging-vernieling overige objecten</p> <p>Bezit vuurwapens</p> <p>Doodslag/moord</p> <p>Eenvoudige mishandeling</p> <p>Eenvoudige mishandeling-wederspanning</p> <p>Vechtpartij (zonder gevolgen)</p>
Vermogensdelicten	<p>Chantage/afpersing</p> <p>Diefstal uit/vanaf personenauto</p> <p>Diefstal bromfiets/snorfiets</p> <p>Diefstal fiets</p> <p>Diefstal personenauto</p> <p>Diefstal ander vervoermiddel</p> <p>Diefstal (ook braak) uit/vanaf ander vervoermiddel</p> <p>Diefstal in/uit woning (niet gekwalificeerd)</p> <p>Gekwalificeerde diefstal in/uit woning</p> <p>Overige (eenvoudige) diefstal</p> <p>Overige diefstallen met geweld</p> <p>Overige gekwalificeerde diefstal</p> <p>Zakkenrollerij/tassenrollerij</p> <p>Heling</p>
Vernieling	<p>Brandstichting</p> <p>Vandalisme/baldadigheid</p> <p>Vernieling overige objecten</p> <p>Vernieling van/aan auto</p>
Overlast-/openbare orde feiten	<p>Belediging</p> <p>Huisvredebreuk</p> <p>Melding overlast jeugd</p> <p>Overlast door verward/overspannen persoon</p> <p>Ruzie/twist zonder gevolgen</p>
Verkeersincidenten	<p>Verkeersongeval met letsel</p> <p>Verkeersongeval met uitsluitend materiële schade</p>
Drugsfeiten	<p>Bezit softdrugs</p> <p>Handel e.d. harddrugs</p> <p>Overige drugsdelicten</p> <p>Overlast i.v.m. alcohol/drugs</p> <p>Vervaardigen softdrugs</p>
Overig	<p>Ongeval/onwel persoon</p> <p>Parkeerproblemen</p> <p>Poging tot zelfdoding</p>

Turfstraat 1
6811 HL Arnhem
tel 026-443 86 19

info@beke.nl
www.beke.nl



www.beke.nl